

# Utilisation du système Cisco UC320W avec Windows Small Business Server

Cette note d'application explique comment déployer le système Cisco UC320W dans un environnement Windows Small Business Server.

## Table des matières

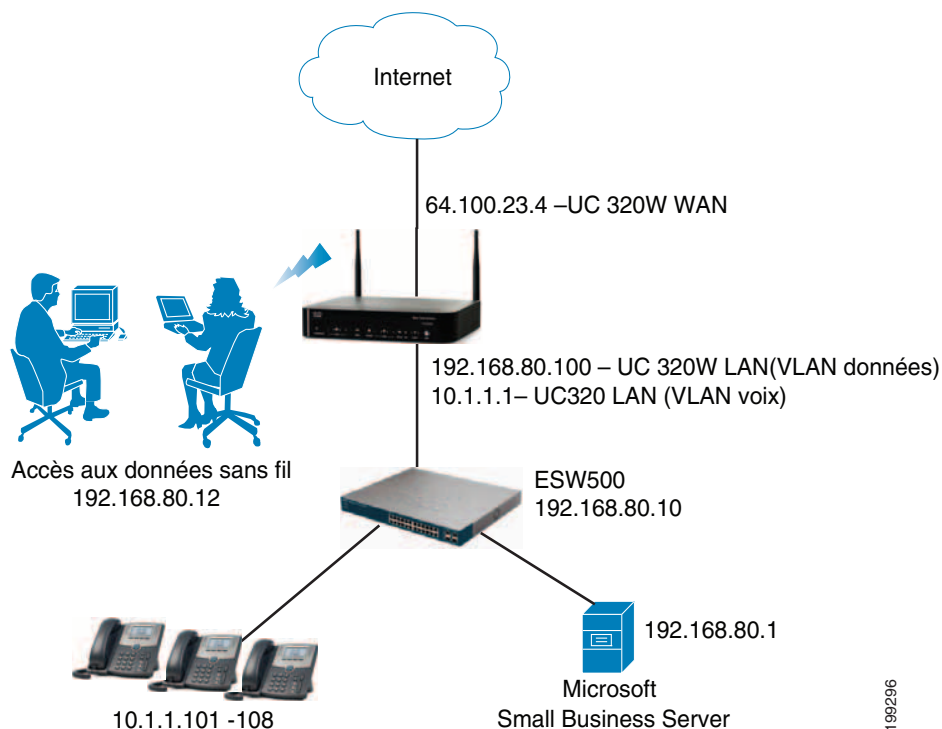
Ce document comprend les rubriques suivantes :

	<i>Page</i>
<b>Présentation du déploiement</b>	<b>2</b>
<b>Partie 1. Sélection de la topologie du réseau pour le système Cisc UC320W</b>	<b>3</b>
<b>Partie 2. Configurer Windows Small Business Server pour intéropérer avec le système Cisco UC320W</b>	<b>5</b>
<b>Partie 3. Achèvement de la configuration du système Cisco UC320W</b>	<b>16</b>
<b>Partie 4. Vérification, page 16</b>	<b>16</b>

# Présentation du déploiement

Vous pouvez facilement déployer le système de communications unifiées Cisco 300 Series dans un environnement Windows Small Business Server, comme indiqué dans le schéma ci-dessous.

Ce déploiement comprend les périphériques suivants :



- Système de communications unifiées Cisco UC320W
  - Sert de passerelle par défaut pour se connecter à Internet.
  - Fonctionne comme serveur DHCP pour le VLAN vocal pour prendre en charge les téléphones IP Cisco et les passerelles vocales Cisco SPA8800 sur le VLAN vocal (y compris les téléphones sans fil qui se connectent sur le réseau vocal sans fil du système Cisco UC320W). Cet exemple indique l'adresse du VLAN vocal par défaut : 10.1.1.1.
  - Utilise une adresse IP statique ou fonctionne comme client DHCP de Windows Small Business Server sur le VLAN de données. Dans cet exemple, l'adresse IP LAN « 192.168.80.100 » est attribuée au système Cisco UC320W.

- Utilise le protocole Cisco Discovery pour détecter et communiquer avec les téléphones et les passerelles vocales qui sont connectés à ses ports LAN.
- Commutateur Ethernet Cisco ESW500 Series, ou équivalent
  - Fonctionne comme client DHCP de Windows Small Business Server. Dans cet exemple, l'adresse IP LAN « 192.168.80.10 » est attribuée au commutateur.
  - Utilise le protocole Cisco Discovery pour détecter et communiquer avec les téléphones et les passerelles vocales qui sont connectés à ses ports LAN.
- Windows Small Business Server

Fonctionne comme serveur DHCP pour le système Cisco UC320W, les ordinateurs, et les autres périphériques réseau sur le VLAN de données (y compris les ordinateurs qui sont connectés aux ports PC des téléphones IP et les ordinateurs sans fil qui sont connectés au réseau de données sans fil du système Cisco UC320W). Dans cet exemple, il affecte dynamiquement des adresses IP dans la plage 192.168.80.x.

## Partie 1. Sélection de la topologie du réseau pour le système Cisco UC320W

Avant de connecter un équipement au système Cisco UC320W, vous devez sélectionner la topologie du réseau appropriée. Pour ce faire, désactivez le serveur DHCP et assurez-vous que le système Cisco UC320W est aligné avec le système d'adressage IP de votre réseau Windows SBS.

**ÉTAPE 1** Suivez les instructions dans le Guide de démarrage rapide Cisco UC320W pour connecter le système Cisco UC320W à votre service Internet et lancer l'utilitaire de configuration Web.

**ÉTAPE 2** Quand le menu *Démarrage* apparaît, regardez le tutoriel vidéo (en option).

**ÉTAPE 3** Cliquez sur **Objectif : sélectionner votre topologie du réseau.**

**ÉTAPE 4** Sélectionnez **L'UC320 achemine la voix et les données à l'aide du serveur externe DHCP.**

**ÉTAPE 5** Dans la section **Obtenir une adresse VLAN de données dans**, sélectionnez *une* des deux options suivantes :

- **Serveur DHCP pour le VLAN de données** : sélectionnez cette option pour désactiver le serveur DHCP pour le VLAN de données et recevoir une adresse IP dynamiquement de Windows Small Business Server.
- **Adresse IP statique** : sélectionnez cette option pour désactiver le serveur DHCP pour le VLAN de données et indiquer une adresse IP sur le réseau Windows Small Business Server. Entrez les informations suivantes :
  - **Adresse IP** : entrez une adresse IP pour le système Cisco UC320W. Vous devez atteindre cette adresse IP sur le sous-réseau que vous avez actuellement défini pour votre serveur DHCP Windows Small Business Server. Elle doit être exclue de l'étendue DHCP (vous pouvez l'exclure ultérieurement, comme indiqué dans la section [Exclusion d'une adresse IP statique, page 11](#)).
  - **Passerelle par défaut** : dans ce scénario, où le système Cisco UC320W est utilisé comme passerelle par défaut, entrez la même adresse IP que celle que vous avez saisie ci-dessus.
  - **Masque de sous-réseau** : entrez le masque de sous-réseau pour votre réseau Windows Small Business Server. Dans notre exemple, le masque est : 255.255.255.0.
  - **DNS** : entrez l'adresse IP d'un serveur système de noms de domaine (DNS), ou entrez l'adresse IP du système Cisco UC320W pour utiliser ses paramètres DNS.

**ÉTAPE 6** Notez l'adresse MAC LAN de l'UC320, qui est affichée sous les champs de l'adresse. Vous aurez besoin de cette adresse MAC dans une procédure ultérieure.

**Remarque** : seule l'adresse WAN MAC apparaît sur l'étiquette du périphérique située sur le panneau inférieur de l'UC320W. Reportez-vous à l'écran pour obtenir l'adresse LAN MAC.

**ÉTAPE 7** Cliquez sur **Appliquer maintenant** pour appliquer immédiatement les modifications du réseau.

**ÉTAPE 8** Lorsque le message de confirmation s'affiche, cliquez sur **OK**.

**ÉTAPE 9** Cliquez sur le lien **Déconnecter** à côté du coin supérieur droit de la fenêtre.

Vous pouvez poursuivre jusqu'à la partie [Partie 2. Configurer Windows Small Business Server pour interopérer avec le système Cisco UC320W, page 5](#). Vous pouvez revenir à la configuration de l'UC320W ultérieurement.

## Partie 2. Configurer Windows Small Business Server pour interopérer avec le système Cisco UC320W



**AVERTISSEMENT** Les modifications suivantes auront un impact sur le réseau de données et doivent être réalisées et testées en dehors des heures de bureau habituelles.

Pour garantir l'interopération entre Windows Small Business Server et le système Cisco UC320W, vous devez réserver une adresse IP pour le système Cisco UC320W et identifier le système Cisco UC320W comme passerelle par défaut pour le réseau WAN.

Cette partie de la procédure comprend trois sections :

- **Partie 2A. Définition de l'adresse IP du système Cisco UC320W, page 5**
- **Partie 2B. Connexion du système Cisco UC320W au réseau, page 13**
- **Partie 2C. Mise à jour des paramètres de la passerelle par défaut et du serveur DNS, page 14**

### REMARQUE

- Ces instructions sont appropriées à la version 6.0 de Windows Small Business Server 2008. Pour les autres versions de Small Business Server, les étapes et les images des écrans peuvent varier.
- Nous vous conseillons de faire une sauvegarde de votre configuration actuelle avant de réaliser ce type de modifications.

### Partie 2A. Définition de l'adresse IP du système Cisco UC320W

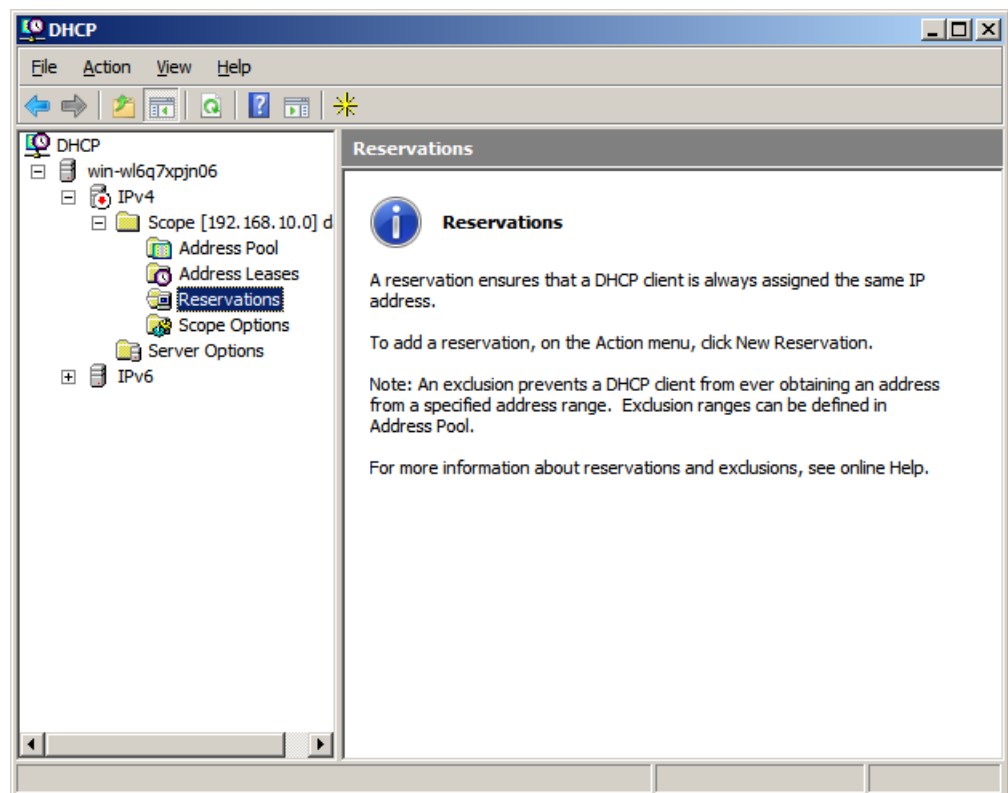
Suivez **une** des procédures suivantes :

- Si vous sélectionnez l'option IP dynamique quand vous configurez la topologie du réseau pour le système Cisco UC320W, exécutez cette procédure : **Réservation d'une adresse IP affectée dynamiquement, page 6**
- Si vous sélectionnez l'option IP statique quand vous configurez la topologie du réseau pour le système Cisco UC320W, exécutez cette procédure : **Exclusion d'une adresse IP statique, page 11**

### Réservation d'une adresse IP affectée dynamiquement

Cette procédure est requise uniquement si vous sélectionnez l'option IP dynamique quand vous configurez la topologie du réseau pour le système Cisco UC320W. Réservez une adresse IP pour le système Cisco UC320W pour vous assurer qu'il recevra toujours la même adresse IP du serveur DHCP. Cette procédure empêchera également les autres clients de recevoir cette adresse IP.

- ÉTAPE 1** Sélectionnez une adresse IP LAN à utiliser pour le système Cisco UC320W. Cette adresse sera utilisée comme passerelle par défaut pour tous les ordinateurs de votre réseau, y compris Windows Small Business Server.
- ÉTAPE 2** Pour démarrer le gestionnaire du serveur pour Windows Small Business Server, appuyez sur le bouton **Démarrer** de Windows, puis sélectionnez **Outils d'administration > Gestionnaire de serveur**.
- ÉTAPE 3** Dans le volet gauche, cliquez sur le signe plus (+) pour **DHCP** afin de démarrer la console DHCP.
- ÉTAPE 4** Cliquez sur le signe plus (+) pour **IPv4**.
- ÉTAPE 5** Cliquez sur le signe plus (+) de votre ordinateur.
- ÉTAPE 6** Cliquez sur le signe plus (+) pour **Étendue**.



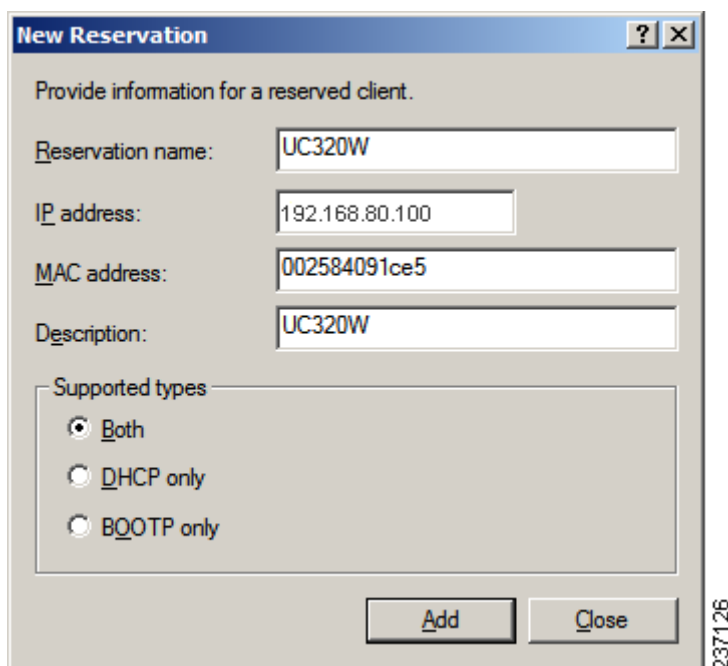
**Remarque :** si vous configurez un nouveau réseau, vous devez créer une étendue.

**ÉTAPE 7** Cliquez avec le bouton droit de la souris sur **Réservations**, puis sélectionnez **Nouvelle réservation** dans le menu des raccourcis.

**ÉTAPE 8** Dans la fenêtre *Nouvelle réservation*, entrez les informations suivantes :

- **Nom de la réservation :** entrez un nom descriptif, tel que Cisco UC320W.
- **Adresse IP :** entrez l'adresse IP que vous avez choisie pour le système Cisco UC320W. Dans notre exemple, l'adresse est : 192.168.80.100.
- **Adresse MAC :** entrez l'adresse MAC du VLAN de données du système Cisco UC320W, que vous avez notée pendant la sélection de la topologie dans l'utilitaire de configuration du système Cisco UC320W. Ne saisissez pas les deux points ou les points pour séparer les différentes parties de l'adresse MAC.
- **Description :** entrez une description à des fins de référence.
- **Types pris en charge :** les deux

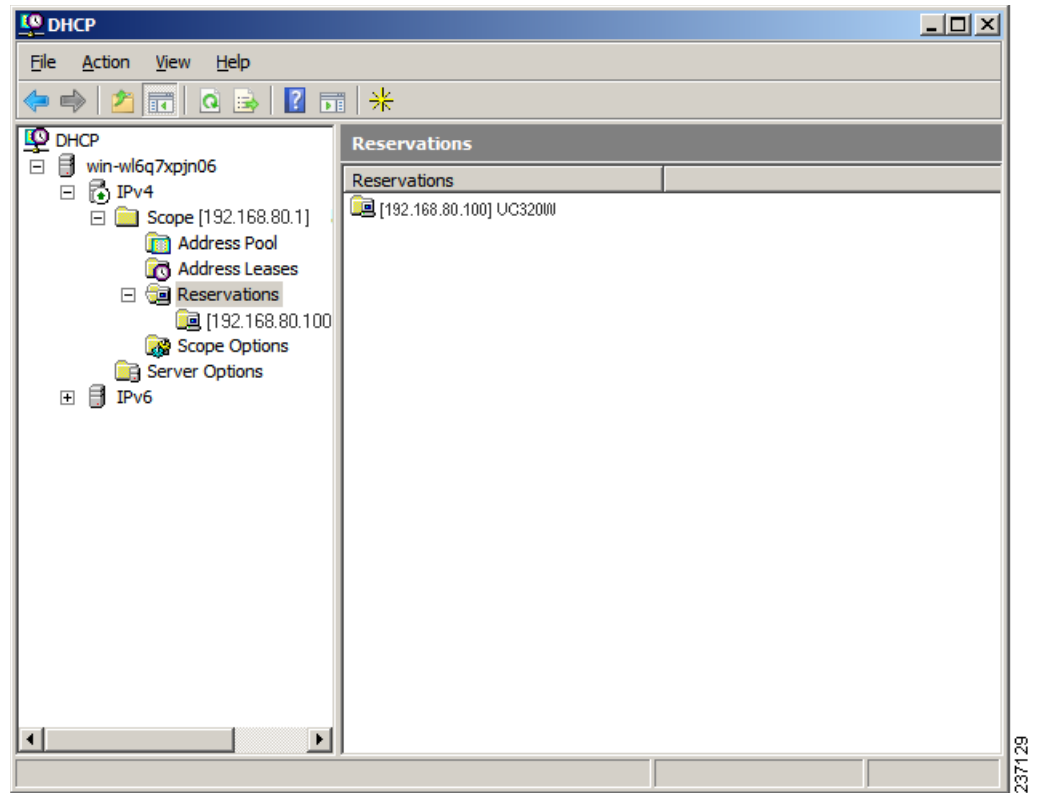
Reportez-vous à l'exemple suivant.



**ÉTAPE 9** Cliquez sur **Ajouter**.

**ÉTAPE 10** Cliquez sur **Fermer**.

La réservation apparaît.



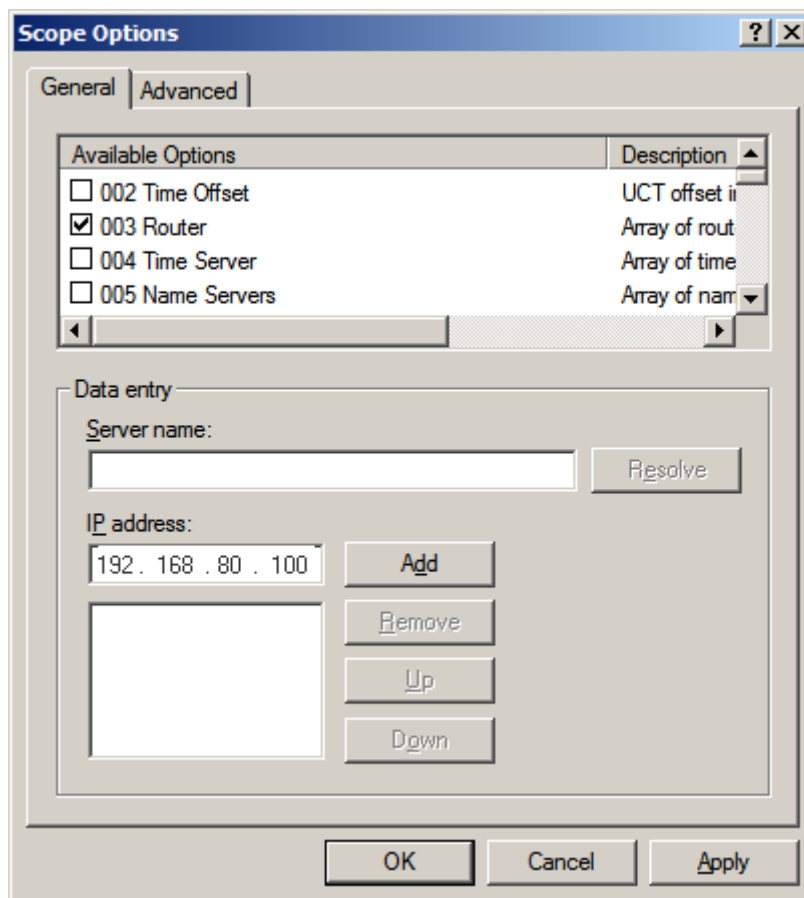
**ÉTAPE 11** Cliquez avec le bouton droit de la souris sur le dossier **Options de l'étendue**, puis cliquez sur **Configurer les options**.



**ÉTAPE 12** Configurez les paramètres suivants tels qu'ils sont présentés ci-dessous.

**REMARQUE :** si vous avez précédemment configuré les options Routeur et DNS, décochez les options et configurez les paramètres tels qu'ils sont présentés.

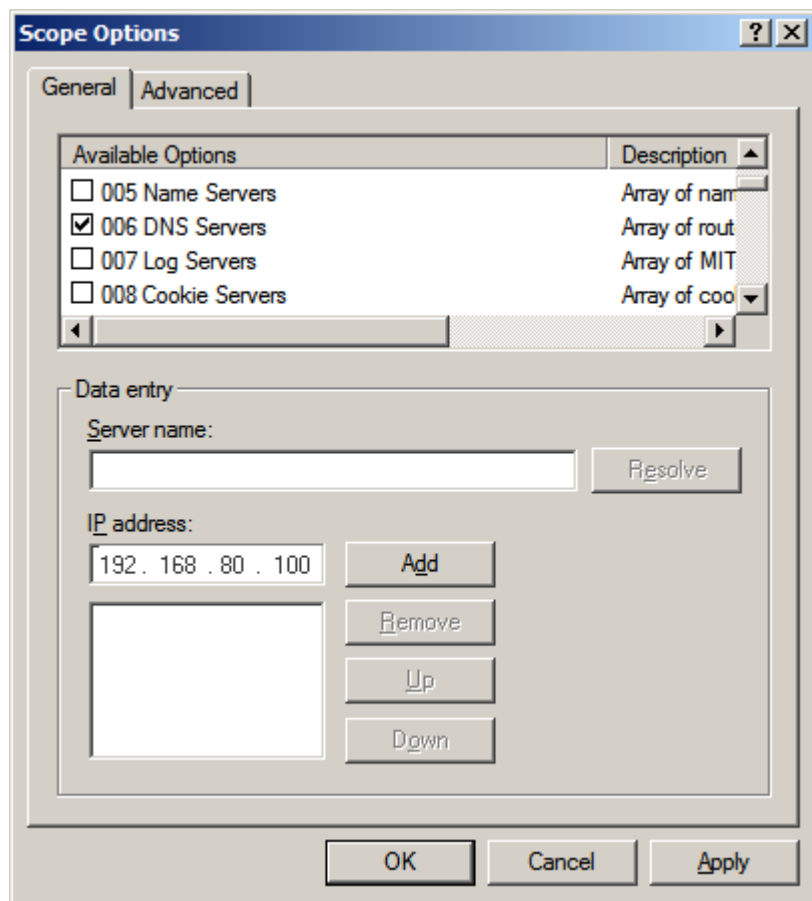
- a. Cochez la case **003 Routeur**, puis entrez l'adresse IP LAN pour le système Cisco UC320W (par exemple, 192.168.80.100). Cliquez ensuite sur **Ajouter**.



- b. Cochez la case **006 DNS**,
- c. Entrez l'adresse IP LAN pour le système Cisco UC320W, ou entrez l'adresse IP de votre serveur DNS local ou de votre serveur DNS SBS, s'il y a lieu.
- d. Cliquez sur **Ajouter**.

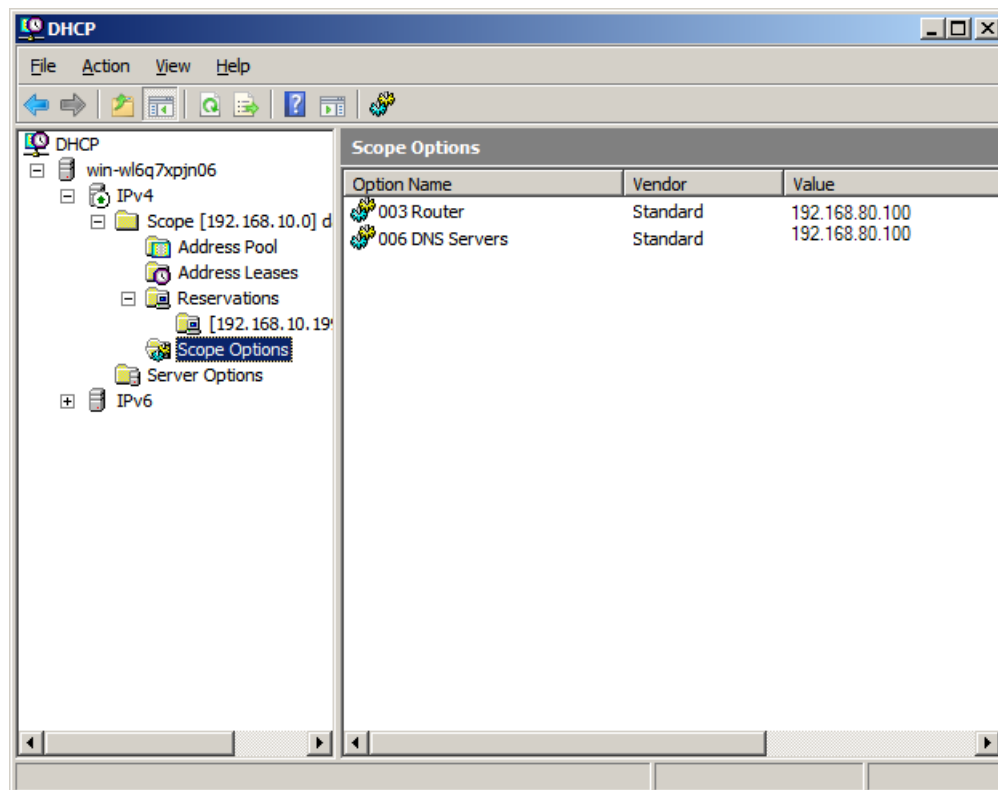
## Note d'application

---



**ÉTAPE 13** Cliquez sur **OK** pour enregistrer les paramètres.

Le nouveau dossier Options de l'étendue est affiché.



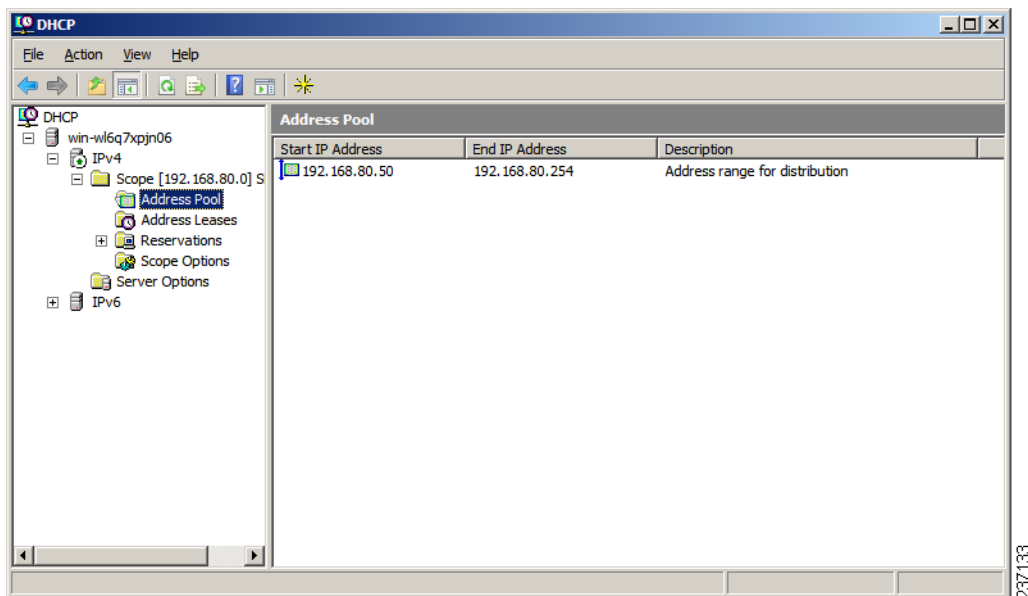
Vous pouvez poursuivre jusqu'à la partie [Partie 2B. Connexion du système Cisco UC320W au réseau, page 13](#)

### Exclusion d'une adresse IP statique

Cette procédure est requise si vous sélectionnez l'option IP statique quand vous configurez la topologie du réseau pour le système Cisco UC320W.

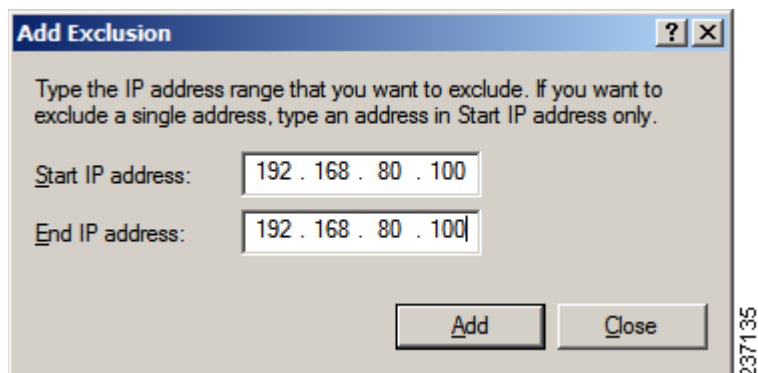
- ÉTAPE 1** Pour démarrer le gestionnaire de serveur pour Windows Small Business Server, appuyez sur le bouton **Démarrer** de Windows, puis sélectionnez **Gestionnaire de serveur**.
- ÉTAPE 2** Pour démarrer la console DHCP, appuyez sur le bouton **Démarrer** de Windows, puis sélectionnez **Outils d'administration > DHCP**.
- ÉTAPE 3** Dans le volet gauche, cliquez sur le signe plus (+) pour ouvrir **IPv4**.
- ÉTAPE 4** Cliquez sur le signe plus (+) pour ouvrir **Étendue**.

**ÉTAPE 5** Cliquez avec le bouton droit de la souris sur le dossier **Groupe d'adresses**.

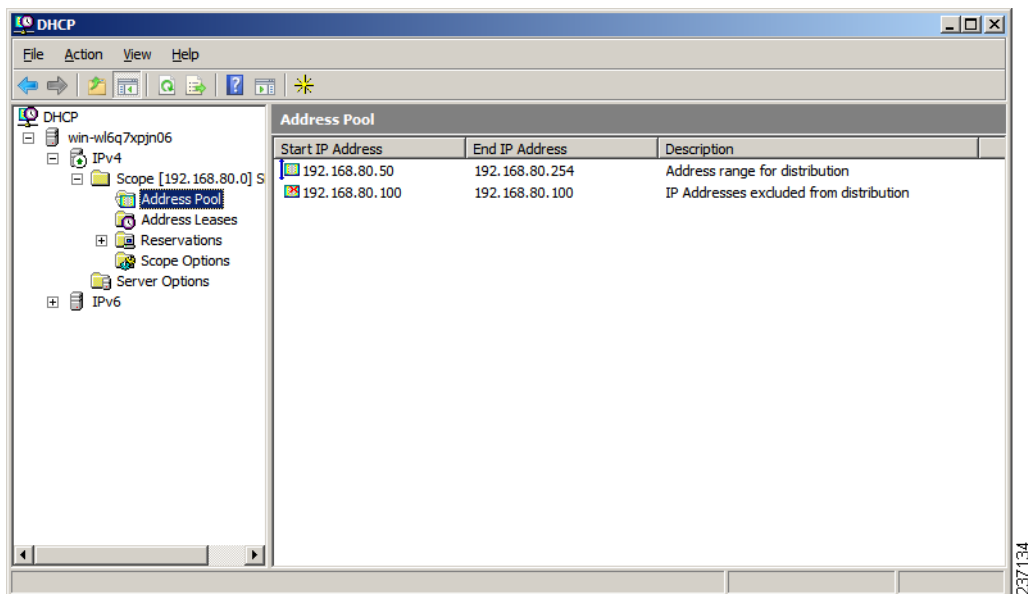


**ÉTAPE 6** Cliquez sur **Nouvelle plage d'exclusion**.

**ÉTAPE 7** Dans le champ **Début d'adresse IP**, entrez l'adresse IP que vous souhaitez exclure. Entrez la même adresse IP dans le champ **Fin d'adresse IP**. Cliquez sur **Ajouter**.



- ÉTAPE 8** Cliquez sur **Fermer** pour fermer la fenêtre. Les paramètres sont affichés dans la fenêtre Groupe d'adresses.



Vous pouvez poursuivre jusqu'à la partie [Partie 2B. Connexion du système Cisco UC320W au réseau, page 13](#)

## Partie 2B. Connexion du système Cisco UC320W au réseau

- ÉTAPE 1** Déconnectez le système Cisco UC320W de la source d'alimentation.
- ÉTAPE 2** Connectez un câble Ethernet au port LAN du système Cisco UC320W.
- ÉTAPE 3** Connectez l'autre extrémité du câble à votre réseau.
- ÉTAPE 4** Connectez le système Cisco UC320W à la source d'alimentation. Une fois que l'appareil est initialisé complètement, le voyant POWER/SYS est vert continu.

**Remarque :** si vous avez sélectionné l'option adresse IP dynamique, vous pouvez vérifier que le système Cisco UC320W a reçu un bail DHCP du serveur DHCP. Dans **IPv4 > Étendue**, cliquez sur **Baux d'adresses**. Le système Cisco UC320W doit apparaître dans le volet Baux d'adresses.

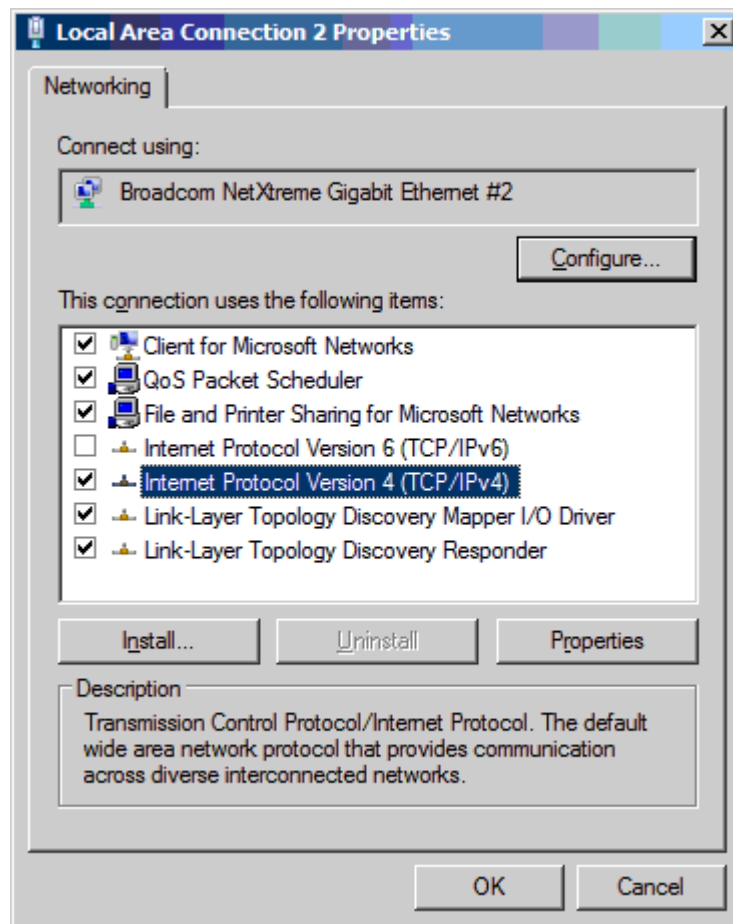
Vous pouvez poursuivre jusqu'à la partie [Partie 2C. Mise à jour des paramètres de la passerelle par défaut et du serveur DNS, page 14](#)

### Partie 2C. Mise à jour des paramètres de la passerelle par défaut et du serveur DNS



**ATTENTION** La réalisation de ces modifications entraîneront l'interruption de toute l'activité du réseau jusqu'à l'installation du système Cisco UC320W dans votre réseau et la configuration de sa connexion WAN. Dès que vous avez terminé cette procédure, vous devez redémarrer tous les ordinateurs pour actualiser leurs adresses IP.

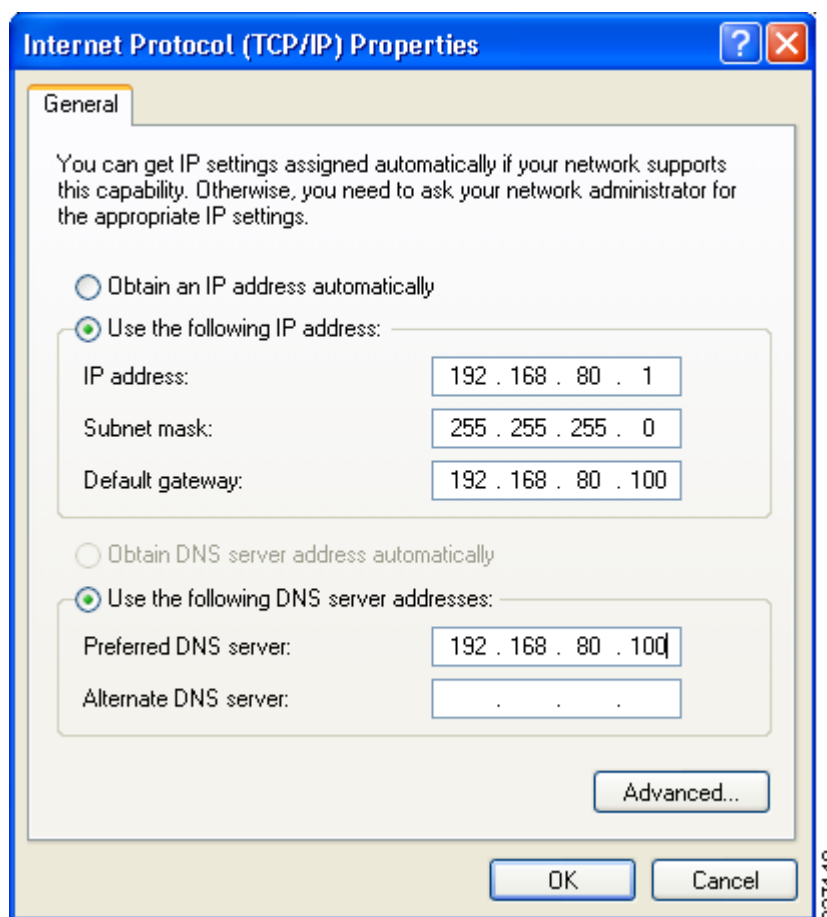
- ÉTAPE 1** Cliquez sur **Panneau de configuration > Centre réseau et partage > Gérer les connexions réseau**.
- ÉTAPE 2** Cliquez avec le bouton droit de la souris sur votre adaptateur actif, puis sélectionnez **Propriétés**. La fenêtre *Propriétés de connexion au réseau local* apparaît.



- ÉTAPE 3** Sélectionnez **Protocole Internet Version 4** puis cliquez sur **Propriétés**.

**ÉTAPE 4** Sélectionnez **Utiliser l'adresse IP suivante**, puis entrez les paramètres suivants :

- **Adresse IP et Masque de sous-réseau** : conservez les entrées existantes.
- **Passerelle par défaut** : entrez l'adresse IP LAN que vous avez choisie pour le système Cisco UC320W. Dans cet exemple, l'adresse IP est : 192.168.80.100.
- **Serveur DNS préféré** : entrez l'adresse IP LAN que vous avez choisie pour le système Cisco UC320W. Dans cet exemple, l'adresse IP est : 192.168.80.100.
- **Serveur DNS auxiliaire** : Ne renseignez pas ce champ, ou entrez le serveur DNS que votre fournisseur de service Internet vous a indiqué.



**ÉTAPE 5** Cliquez sur **OK** pour fermer la fenêtre *Protocole Internet Version 4*, puis cliquez sur **OK** pour fermer la fenêtre *Propriétés de connexion au réseau local*.

Vous pouvez poursuivre jusqu'à la partie **Partie 3. Achèvement de la configuration du système Cisco UC320W, page 16**

## Partie 3. Achèvement de la configuration du système Cisco UC320W

Vous pouvez désormais poursuivre la configuration du système Cisco UC320W.

- 
- ÉTAPE 1** Connectez un PC au port LAN du système Cisco UC320W.
- ÉTAPE 2** Démarrez un navigateur Web, et entrez la nouvelle adresse IP LAN du système Cisco UC320W.
- ÉTAPE 3** Connectez-vous à l'utilitaire de configuration.
- ÉTAPE 4** Suivez les instructions qui sont affichées à l'écran pour exécuter les tâches de démarrage, connecter le matériel et configurer vos paramètres. Pour obtenir des informations détaillées, cliquez sur le bouton Aide sur le côté droit de chaque page.

**Remarques :**

- Pour garantir la connectivité Internet vers tous les ordinateurs de votre réseau, assurez-vous d'exécuter la tâche **Mettre à jour le micrologiciel** sur le menu *Démarrage*. Cette tâche comprend la configuration de la connexion WAN. Dès que vous avez appliqué cette configuration dans cette étape, vous devez peut-être redémarrer vos périphériques réseau, tels que les ordinateurs et les imprimantes, pour actualiser leurs adresses IP et les paramètres du serveur DNS.
- Dès que vous arrivez à la page des paramètres LAN, les paramètres VLAN de données ne seront pas disponibles, car le système Cisco UC320W n'est pas le serveur DHCP pour le VLAN de données.
- Vos paramètres ne sont pas appliqués aux périphériques avant la fin de la configuration finale et l'application de cette configuration.

Vous pouvez poursuivre jusqu'à la partie **Partie 4. Vérification, page 16**

---

## Partie 4. Vérification

Exécutez les tâches suivantes pour vérifier vos paramètres réseau :

- Vérifiez que les ordinateurs de votre réseau peuvent accéder aux ressources de Windows Small Business Server.
- Vérifiez que les ordinateurs peuvent accéder au réseau WAN.
- Vérifiez que les périphériques Wi-Fi ont une connectivité réseau.



## Plan d'accès

Support	
Communauté de support des PME Cisco	<a href="http://www.cisco.com/go/smallbizsupport">www.cisco.com/go/smallbizsupport</a>
Support et ressources des PME Cisco	<a href="http://www.cisco.com/go/smallbizhelp">www.cisco.com/go/smallbizhelp</a>
Coordonnées téléphoniques du support	<a href="http://www.cisco.com/go/sbsc">www.cisco.com/go/sbsc</a>
Téléchargements de micrologiciels pour les PME Cisco	<a href="http://www.cisco.com/go/software">www.cisco.com/go/software</a>
Documentation sur les produits	
Communications unifiées UC320W	<a href="http://www.cisco.com/go/uc300">www.cisco.com/go/uc300</a>
Conceptions intelligentes	<a href="http://www.cisco.com/go/partner/smartdesigns">www.cisco.com/go/partner/smartdesigns</a>
Téléphones IP SPA300 Series	<a href="http://www.cisco.com/go/300phones">www.cisco.com/go/300phones</a>
Téléphones IP SPA500 Series	<a href="http://www.cisco.com/go/spa500phones">www.cisco.com/go/spa500phones</a>
Dispositifs de sécurité SA500 Series	<a href="http://www.cisco.com/go/sa500">www.cisco.com/go/sa500</a>
Commutateurs Ethernet ESW500	<a href="http://www.cisco.com/go/esw500help">www.cisco.com/go/esw500help</a>
Passerelle de téléphonie IP SPA8800	<a href="http://www.cisco.com/go/gateways">www.cisco.com/go/gateways</a>
Cisco pour les PME	
Centrale des partenaires Cisco pour les PME (connexion partenaire requise)	<a href="http://www.cisco.com/web/partners/sell/smb">www.cisco.com/web/partners/sell/smb</a>
Accueil Cisco pour les PME	<a href="http://www.cisco.com/smb">www.cisco.com/smb</a>

Cisco et le logo Cisco sont des marques commerciales de Cisco Systems, Inc. et/ou de ses filiales aux États-Unis et dans les autres pays. La liste des marques commerciales de Cisco est disponible à l'adresse [www.cisco.com/go/trademarks](http://www.cisco.com/go/trademarks). Les marques commerciales de tiers mentionnées appartiennent à leurs propriétaires respectifs. L'utilisation du terme partenaire n'implique pas une relation de partenariat entre Cisco et une autre entreprise. (1005R)

© 2011 Cisco Systems, Inc. Tous droits réservés.

78-23499-01