



CCP Express 3.3 アップグレードガイド

※本資料は2017年2月現在のCisco841MならびCCPexpress3.3におけるガイドです

アップグレードの流れ

CCP Express 3.3へのアップグレード(バージョンアップ)の流れは以下の通りです。

1. 事前準備 (新規イメージファイル、推奨ブラウザなど)
2. CCP Express の GUI 操作によるアップグレード：
(ファイルのアップロード / ファイルの展開 / 以前のバージョンのアンインストール)

※本ガイドではCCP Express 3.2 から 3.3 へのアップグレードを紹介します。

3.2以前のバージョンからのアップグレードは下記リンクを参照するか、
巻末の「参考: CLIによるアップグレード方法」を参照してください。

<https://supportforums.cisco.com/ja/document/12958361>

1. 事前準備

- 最新のCCP Expressイメージファイルを用意します。

<https://software.cisco.com/download/release.html?mdfid=281795035&softwareid=282159854&release=3.3&relind=AVAILABLE&relicycle=&reltype=latest> (インターネット接続、CCOアカウント必要)

2017年2月時点の最新日本語バージョンは **3.3** です。(ファイル名 **cisco-config-pro-exp-admin-k9-3_3-ja.zip**)
上記リンクからzipファイルをダウンロードし、パソコン上でファイルを解凍しtarファイルを用意してください。

Cisco.comからのダウンロード以外に、以下の入手方法もあります。


- Cisco Start ユーザサイトからダウンロードする。(別途アカウント登録必要)

http://www.cisco.com/c/m/ja_jp/customer/cisco-start-user-site/download.html

- Cisco SMB TACに連絡してイメージファイルを受けとる。

- 推奨ブラウザは以下のとおりです。

Mozilla Firefox 25 以降 / Google Chrome 30以降

 ※Internet Explorer11を使用すると既知の不具合のためアップグレードが正常終了しないことがありますのでご注意ください。

1. 事前準備 – 注意事項

- 本ガイドでは最も簡易な方法としてCCP Express の GUI から操作する方法を紹介します。

注意：

CCP Expressによるアップグレードの最中にブラウザを閉じないでください!
ブラウザを閉じた場合、CCP Expressからの操作ができなくなる可能性があります。
CCP Expressから操作不可能な場合はCLI(コマンドライン)から操作してください。

- CLIによるアップグレード方法は巻末の参考資料をご参照ください。
- 設定の初期化は以下のリカバリ&初期化ガイドをご参照ください。

https://supportforums.cisco.com/sites/default/files/recoveryinit_guide.pptx

2. GUIの操作によるファイルのアップロード(1)

Cisco Configuration Professional Express 3.2

アップグレード

詳細オプション

- アップグレード
- 初期設定へリセット
- プリファレンス
- フィードバック
- ヘルプ

インターフェイスと接続
LAN/WANインターフェイスを含む、デバイスのすべてのインターフェイスを設定します。DSL、イーサネット、3Gまたは4GのWANリンクをセットアップするか、VLANやルーブリックのインターフェイスを作成してインターフェイス間性を設定します。

クイックセットアップウィザード
このウィザードを使用すると簡単にWAN/LAN接続の設定が可能です。初期設定状態でないルーターでクイックセットアップウィザードを使用すると問題が生じることがあります。

ダッシュボード
ソフトウェアバージョン、フラッシュやCPU使用率を示します。セキュリティ and Controlの情報が表示されます。

アイデンティティ
指定された特権レベルで新しいユーザを設定し、エンドユーザビューを管理します。

DHCP / DNS / ホスト名
デバイスのホスト名、ドメイン名、DNSサーバ、およびIPv4のDHCPルールを設定します。

プラグアンドプレイサーバの設定
プラグアンドプレイサーバをセットアップし、デバイスの自動設定を有効にします。

スタティックルーティング
IPv4とIPv6のスタティックルートを設定します。

Cisco Active Advisor
ハードウェアおよびソフトウェア製品の使用情報をシステムに送信します。

任意のCLI
IOS CLIコマンドを設定し、show

トラブルシューティング
PingまたはTracerouteを使用して、IPv4またはIPv6の接続をトラブルシューティングします。

セキュリティ
ファイアウォール、侵入防壁、VPN、およびコンテンツセキュリティ機能など、脅威防壁の主要コンポーネントを含んでいる包括的なソリューションです。

1. CCP Expressから”詳細オプション”(画面右上)をクリック。
2. “アップグレード”をクリック。

2. GUIの操作によるファイルのアップロード(2)



CCP Expressのアップグレード

CCOからダウンロード済み

- 下のボタンをクリックすると、ZIPファイルがダウンロードするためのCCOページが開きます。
- CCP Expressの最新バージョンをダウンロードするにはここをクリックします。**
- CCOのログインアカウントをお持ちでない場合は、CCOのページで登録してください。
- すでにZIP/Admin-tarファイルがある場合は、このステップをスキップできます。

アップロードとインストール

- CCOからダウンロードしたZIPファイルの内容を抽出してください。抽出済みのAdmin-tarがある場合は、このステップをスキップできます。
- CCP Express Tarファイルの選択をクリックし、抽出したtarファイルを選択します。

CCP Express Tarファイルの選択

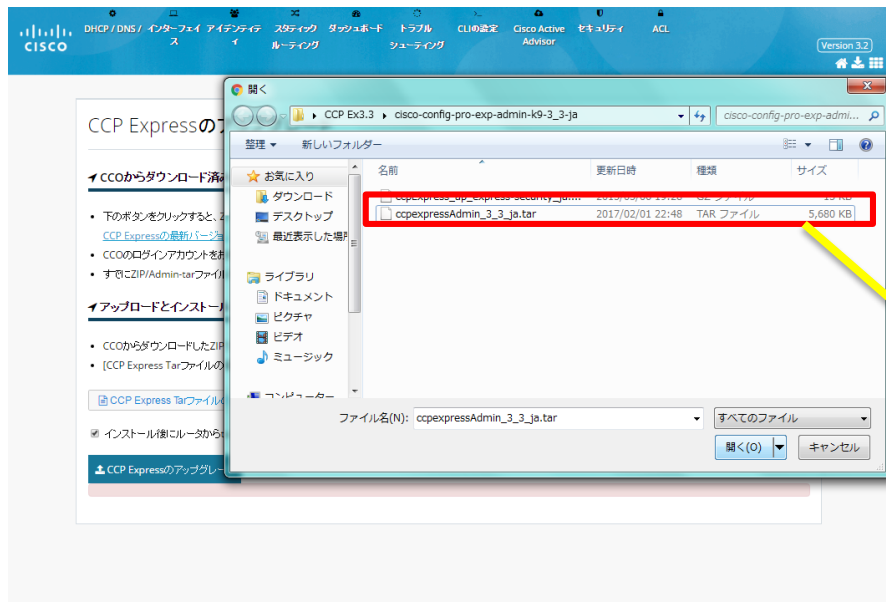
- インストール後コレクタからtarファイルを削除する

CCP Expressのアップグレード

最新バージョンのファイルをダウンロードする場合、このリンクへ(インターネット接続、CCOアカウント必要)
zipファイルを解凍し、tarファイルを用意。
(ccpexpressAdmin_3_3_ja.tar :2017/2/1現在最新)

“CCP Express Tarファイルの選択”をクリックし、ダウンロード/解凍済みのtarファイルを選択する。

2. GUIの操作によるファイルのアップロード(3)



Tarファイルを選択後、以下の画面に切り替わるので“はい”をクリック。



2. GUIの操作によるファイルのアップロード(4)

CCP Expressのアップグレード

CCOからダウンロード済み

- 下のボタンをクリックすると、ZIPファイルをダウンロードするためのCCOページが開きます。
[CCP Expressの最新バージョンをダウンロードするにはここをクリックします。](#)
- CCOのログインアカウントをお持ちでない場合は、CCOのページで登録してください。
- すでにZIP/Admin-tarファイルがある場合は、このステップをスキップできます。

アップロードとインストール

- CCOからダウンロードしたZIPファイルの内容を抽出してください。抽出済みのAdmin-tarがある場合は、このステップをスキップできます。
- [CCP Express Tarファイルの選択をクリックし、抽出したtarファイルを選択します。

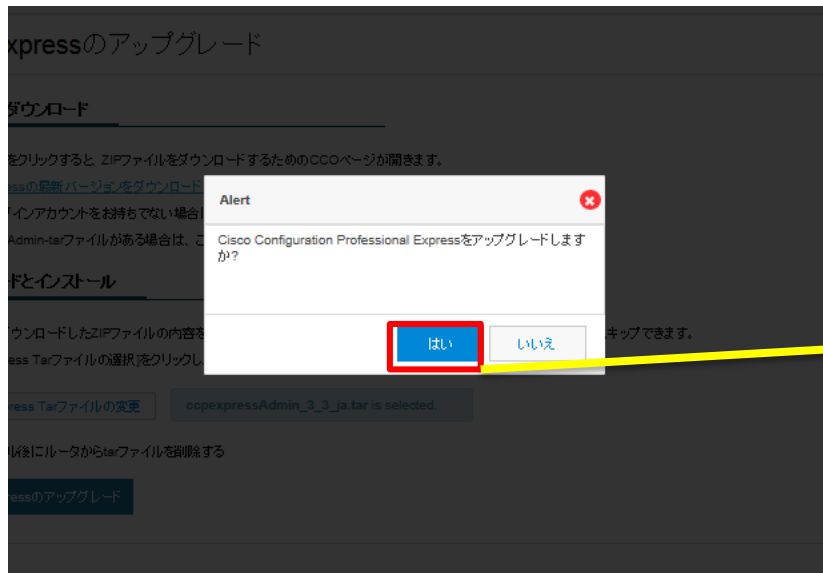
CCP Express Tarファイルの変更 ccpexpressAdmin_3_3_ja.tar is selected.

インストール後にルータからtarファイルを削除する

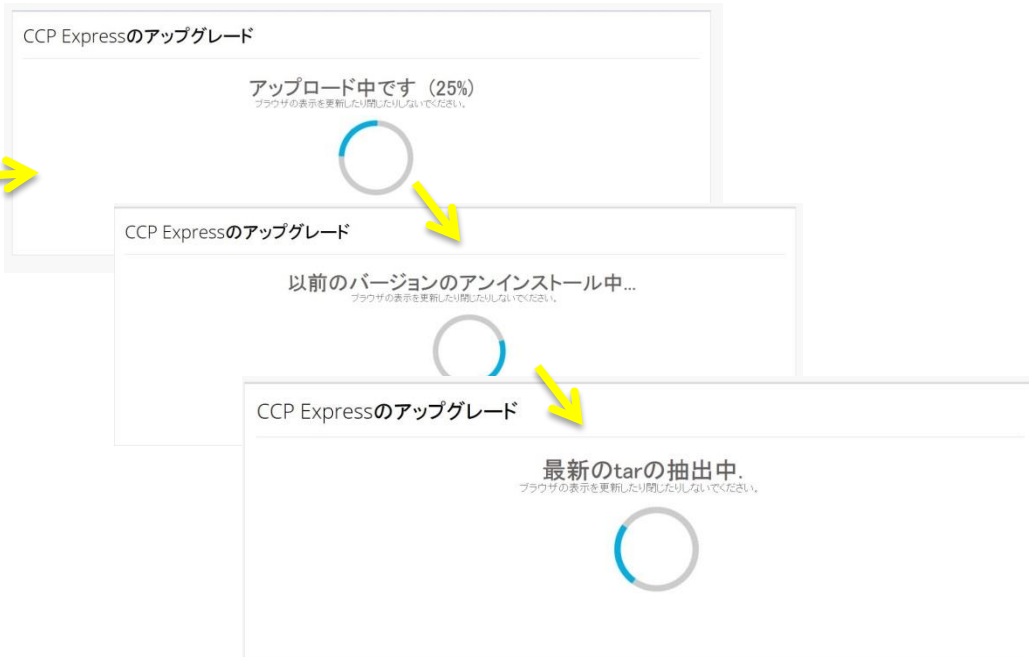
CCP Expressのアップグレード

1. “ccpexpressAdmin_3_3_ja.tar is selected”の表示を確認。
2. “インストール後にルータからtarファイルを削除する”にチェック（デフォルト）。
3. “CCP Expressのアップグレード”をクリック。

2. GUIの操作によるファイルのアップロード(5)



1. ログを確認後、“はい”をクリック。
2. 以下のウィンドウに切り替わり数分後にアップグレードが完了する。
(ファイルのアップロード / ファイルの展開 / 以前のバージョンのアンインストールは自動で行われる)



2. GUIの操作によるファイルのアップロード(6)

Cisco Configuration Professional Express 3.3

Cisco Configuration Professional Express 3.3!

Cisco Configuration Professional Express(Cisco CP Express)は、サービス統合型ルータ(ISR)の起動およびプロビジョニングを行う組み込み型のデバイス管理ツールです。

セキュリティ機能はIOSバージョンが15.5(1)以降でセキュリティライセンスが有効な場合にのみサポートされます。

機能ガイドを参照してください。

お待ちください

アップグレード完了後、左のウィンドウが表示され、数分後にCCP Express3.3の設定画面(下)に切り替わる。

基本設定

ホスト名/ドメイン名/Timezone/NTP

ホスト名: CB41-33

ドメイン名: yourdomain.com

タイムゾーン*: (GMT+09:00) 大阪、札幌、東京

NTPサーバと同期する このルータをNTPマスターにする

適用

DNS

ネットワーク管理者またはインターネットサービスプロバイダーから提供されたプライマリおよびセカンダリサーバアドレスを入力してください。

プライマリ DNS: 例: 10.70.172.10

セカンダリ DNS: 例: 2001:CDBA::3257

適用

DHCP

追加 編集 削除

<input type="checkbox"/>	プール名	プールネットワーク	サブネットマスク	デフォルトルータ	アクション
<input type="checkbox"/>	ccp-pool	10.10.10.0	255.255.255.128	10.10.10.1	☒ ☒

参考：CLIによるアップグレード方法

CLIによるアップグレードの流れ

CCP Express 3.3へのアップグレード(バージョンアップ)の流れは以下の通りです。

1. 事前準備 (新規イメージファイルが保存されたUSBメモリ、シリアルコンソールの用意など)
2. ルータのフラッシュディスクに保存されている現在のソフトウェアファイルの削除
3. ルータのフラッシュディスクに新規イメージファイル(tar)をコピー
4. ルータ上で新規イメージファイルの展開

※この方法は、CCP Expressのバージョンに依存しません。

1. 事前準備

※CCP Expressにブラウザからアクセスできない場合にはTelnetもしくはシリアルコンソール(別売)を使用し、CLI(コマンドライン)によってアップグレードする必要があります。Telnetクライアントソフトウェアは使用されるPC端末のOSにあわせたソフトウェアをご用意ください。

- 新規CCP Expressイメージファイルをルータのフラッシュディスクにコピーするために、USBメモリまたはTFTP / FTPサーバが必要です。
- シリアルコンソールから設定する場合には別売(CAB-CONAUX)が必要です。シリアルポート設定の初期状態は以下の通りです。
(Speed 9600bps, 8 databits, 0 parity bits, 1 stop bit, No Flow Control)
- Telnet利用時にはルータのアクセス制御設定にご注意ください。
工場出荷時の初期設定では10.10.10.xのネットワークからのみTelnetできます。必要に応じてaccess-list 23に対象アドレスを追加してください。

2. フラッシュディスクに保存されている 現在のソフトウェアファイルを削除

```
yourname#dir flash:  
Directory of sdflash:/
```

現在のフラッシュメモリの内容を確認

```
 1 -rw- 58966316 Dec 1 2025 02:28:00 +00:00 c800m-universalk9-mz.SPA.155-3.M.bin  
 2 -rw- 3068 Aug 26 2015 05:41:10 +00:00 cpconfig-8xx.cfg  
 4 -rw- 660 Sep 15 2015 09:37:00 +00:00 vlan.dat  
 5 drw- 0 Aug 26 2015 05:41:48 +00:00 ccpexp  
460 -rw- 2885 Aug 26 2015 05:45:26 +00:00 home.shtml
```

```
yourname#  
yourname#delete /force /recursive flash:home.shtml
```

home.shtmlファイルを削除

```
yourname#  
yourname#delete /force /recursive flash:ccpexp
```

ccpexpフォルダを削除

```
yourname#  
yourname#dir  
Directory of sdflash:/
```

削除後のフラッシュメモリ状況を確認

```
 1 -rw- 58966316 Dec 1 2025 02:28:00 +00:00 c800m-universalk9-mz.SPA.155-3.M.bin  
 2 -rw- 3068 Aug 26 2015 05:41:10 +00:00 cpconfig-8xx.cfg  
 4 -rw- 660 Sep 15 2015 09:37:00 +00:00 vlan.dat
```

3. フラッシュディスクに 新規イメージファイル(tar)をコピー

USBフラッシュメモリをルータに差した後に...

yourname#

```
yourname#copy usbflash0:ccpexpressAdmin_3_3_ja.tar flash:  
Destination filename [ccpexpressAdmin_3_3_ja.tar]?  
Copy in  
progress...CCCCCCCCCCCCCCCCCCCCCCCCCCCCCCCCCCCCCCCCCCCCCCCCCCCCCCCCCCCC  
CCCCCCCCCCCCCCCCCCCCCCCCCCCCCCCCCCCCCCCCCCCCCCCCCCCCCCCCCCCCCCCCCCCC  
CCCCCCCCCCCCCCCCCCCCCCCCCCCCCCCCCCCCCCCCCCCCCCCCCCCCCCCCCCCCCCCCCCCC  
CCCCCCCC  
(省略)  
CCCCCCCCCCCCCCCCCCCCCCCCCCCCCCCCCCCCCCCCCCCCCCCCCCCCCCCCCCCCCCCCCCCC  
CCCCCCCCCCCCCCCCCCCCCCCCCCCCCCCCCCCCCCCCCCCCCCCCCCCCCCCCCCCCCCCCCCCC  
CCCCCCCCCCCCCCCCCCCCCCCC  
5365760 bytes copied in 7.836 secs (684758 bytes/sec)
```

USBディスクからフラッシュにコピー

USBメモリ挿入口



補足. TFTP / FTPサーバーの利用

TFTPコマンド例 : copy tftp: flash:

G0/0
LANポート
10.10.10.1

TFTPサーバ端末
10.10.10.254



```
yourname#copy tftp: flash:  
Address or name of remote host []? 10.10.10.254  
Source filename []? ccpexpressAdmin_3_3_ja.tar  
Destination filename [ccpexpressAdmin_3_3_ja.tar]?  
Copy in  
progress...CCCCCCCCCCCCCCCCCCCCCCCCCCCCCCCCCCCCCCCCCCCCCCCCCCCCCCCC  
CCCCCCCCCCCCCCCCCCCCCCCCCCCCCCCCCCCCCCCCCCCCCCCCCCCCCCCCCCCCCCCC  
(省略)  
CCCCCCCCCCCCCCCCCCCCCCCCCCCCCCCCCCCCCCCCCCCCCCCCCCCCCCCCCCCCCCCC  
CCCCCCCCCCCCCCCCCCCCCCCCCCCCCCCC
```

TFTPサーバにソースファイルがある場合、CLI (execモード)を用いてTFTPサーバから対象ファイルをルータのフラッシュにコピーすることが可能です

4. ルータ上で新規イメージファイルの展開

```
yourname#archive tar /xtract flash:ccpexpressAdmin_3_3_ja.tar flash:/
ccpexp/ (directory)
ccpexp/external/ (directory)
ccpexp/external/development-bundle/ (directory)
ccpexp/external/development-bundle/themes/ (directory)
ccpexp/external/development-bundle/themes/flick/ (directory)
ccpexp/external/development-bundle/themes/flick/images/ (directory)
ccpexp/external/js/ (directory)
ccpexp/html/ (directory)
ccpexp/html/bundles/ (directory)
(省略)
extracting ccpexp/templates/vpnIkev2InterfaceTunnel.txt (300 bytes)
extracting ccpexp/templates/vpnWhiteListing.txt (85 bytes)
extracting ccpexp/templates/wanMode.txt (20 bytes)
extracting ccpexp/templates/zonePair.txt (117 bytes)
extracting ccpexp/version.txt (68 bytes)
extracting home.html (22740 bytes)
```

コピーしたファイルを展開

*THERE'S NEVER BEEN A
BETTER TIME
to change the world*

